

Banco TWIG de GFRC (hormigón reforzado con fibra de vidrio)

INCLUIDO

GFRC TWIG	1 pc.
Soportes de anclaje	Cant. Varía
Oculto o externo	
Perno hexagonal de 3/8"-16	Cant. Varía
Tuerca hexagonal de 3/8"	Cant. Varía
Arandela de 3/8"	Cant. Varía

NEEDED FOR CONNECTING *Not included*

Llaves de tubo o de caja de 9/16"
Sogas para cargar
Epoxi (o anclaje químico)

Puede encontrar información sobre el cuidado de los productos y materiales Tournesol visitando: <https://tournesol.com/care> donde puede descargar documentos de cuidado y mantenimiento.

Hay dos tipos de opciones de montaje en superficie para soportes de montaje, el montaje externo y el montaje interno u "oculto". Determine qué opción se ha elegido para su instalación particular antes de continuar. Siga las instrucciones para ese tipo de soporte.

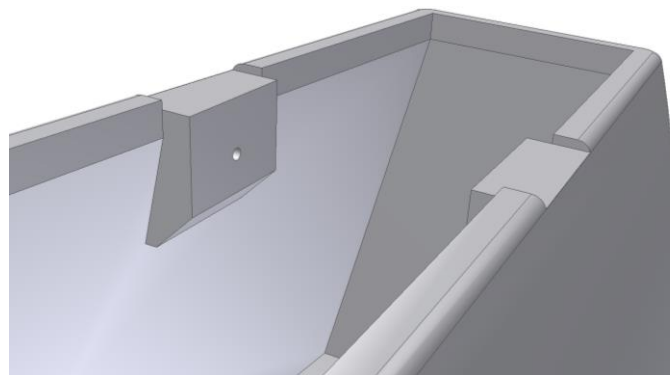


Fig. a) Puntos de montaje del soporte de anclaje (debajo)

Montaje externo

El soporte externo permite dos opciones de anclaje, un montaje de tres soportes y otro de seis soportes. Ambos requieren un anclaje de manga de mampostería o un anclaje químico de acero inoxidable 304 (18-8) de 3/8" con empotramiento de 3" con una protuberancia de 1/2" - 3/4" para el montaje. Los puntos de anclaje para estas opciones son los siguientes (vistas desde la parte inferior del banco).

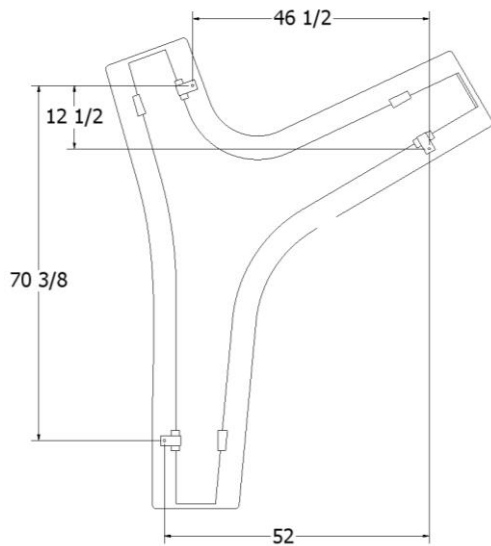


Fig. b) Anclaje de 3 puntos

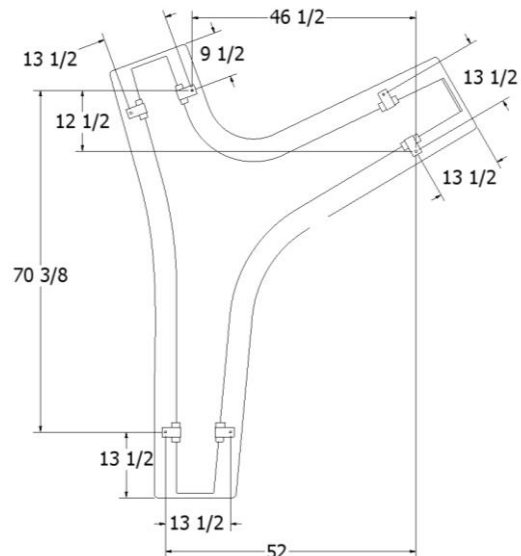


Fig. c) Anclaje de 6 puntos

Las dimensiones mostradas son aproximadas. Verifique las medidas y la ubicación de los anclajes en el conjunto completo del banco y el soporte antes de perforar o incrustar cualquier punto de anclaje.

Los soportes de anclaje ya deberían venir instalados en el banco TWIG. Si no es así, instale los soportes de anclaje en las ubicaciones indicadas en el banco. Coloque los soportes y móntelos en las almohadillas de montaje como se muestra con un perno hexagonal de acero inoxidable de 3/8-16 x 1" y una arandela de seguridad partida.

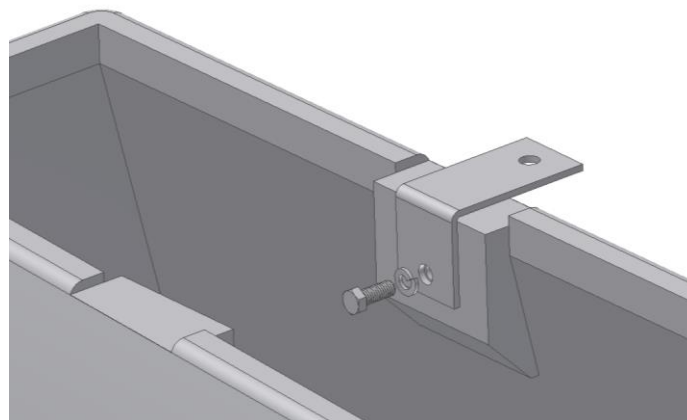


Fig. d) Fijación del soporte de anclaje a la plataforma de montaje del banco

Instrucciones de instalación del anclaje

Una vez montados los soportes, como se indicó anteriormente, verifique las medidas para la colocación de anclajes empotrados. Baje el banco a su lugar y sobre los puntos de anclaje. Utilice accesorios de montaje de acero inoxidable de 3/8-16 para asegurar el banco.

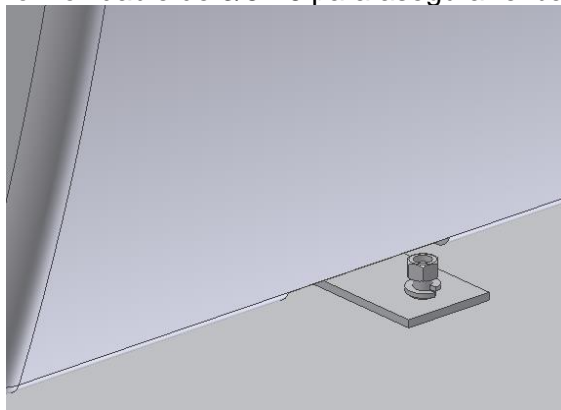


Fig. e) Sujete el soporte a los puntos de anclaje con arandela de seguridad y tuerca.

Alternativamente, se pueden agregar anclajes integrados después de que el banco se haya colocado en la ubicación deseada marcando los puntos de anclaje usando los soportes montados. Será necesario mover el banco para permitir el acceso a la perforación y luego volver a colocarlo en su lugar para asegurarlo con pernos de 3/8".

Cubrir los puntos de conexión externos para reducir la exposición (por seguridad y clima) es una opción y debe revisarse según la instalación requerida.

Montaje oculto

El montaje oculto requiere colocar el soporte en la parte inferior del banco y bajar el banco hasta su lugar. Los soportes ya deberían estar fijados al banco TWIG, pero será necesario instalar los pernos de anclaje (un perno y una tuerca por soporte) para anclajes químicos o de epoxi.

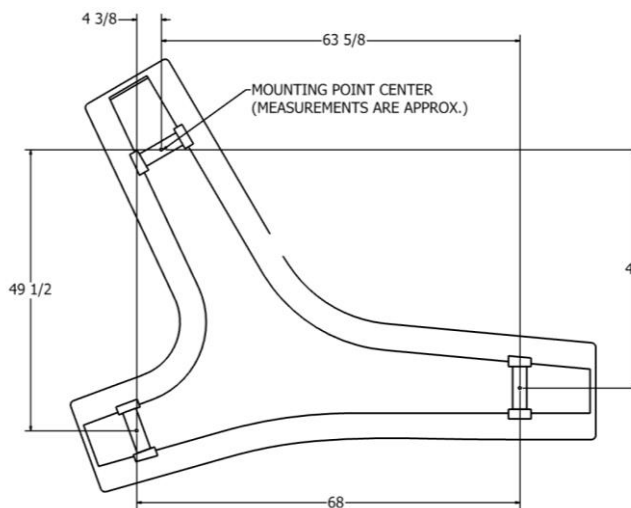


Fig. f) Anclaje de 3 puntos (vista inferior)

Las dimensiones mostradas son aproximadas. Verifique las medidas y la ubicación de los anclajes en el conjunto completo del banco y el soporte antes de perforar o incrustar cualquier hardware de anclaje.

Instrucciones de instalación del anclaje

Como se indicó, los soportes de anclaje se instalarán en las almohadillas de montaje del banco como se muestra con un perno hexagonal de acero inoxidable de 3/8-16 x 3/4" y una arandela de seguridad dividida. La cara plana del soporte (donde se encuentra el orificio de anclaje) debe estar al ras con la superficie más baja del banco y no al ras con los canales de espacio libre (usados para el anclaje externo).

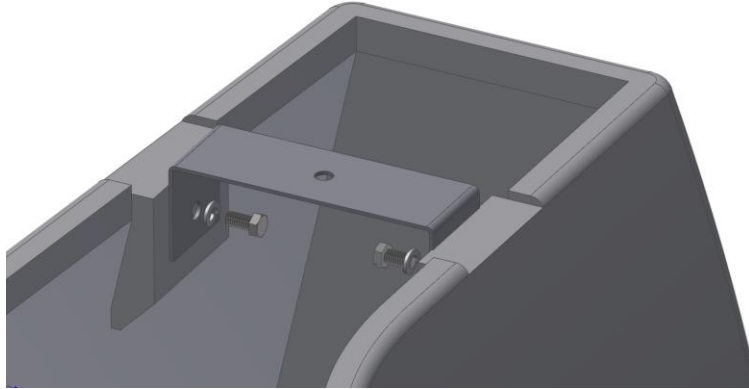


Fig. g) Fijación del soporte de anclaje a la plataforma de montaje del banco

Si los puntos de anclaje aún no se han colocado, con el banco elevado (correa de seguridad para mover/levantar), marque la ubicación de los orificios o pernos de anclaje, si ya se han colocado. Con las ubicaciones marcadas, taladre un orificio de aproximadamente 1 a 1-1/2" de diámetro si se va a utilizar un anclaje epoxi o químico para el perno de 1/2" o coloque la varilla roscada o la barra de refuerzo de 1/2" según las instrucciones del fabricante del anclaje. Para el anclaje químico o epoxi, rellene los orificios y luego baje el banco a su lugar. Si se utiliza una varilla roscada o una barra de refuerzo que sobresalga, el banco solo se puede colocar lo suficiente para permitir que se coloque una tuerca en las roscas y se enrosque parcialmente, ya que no habrá acceso una vez que el banco se baje por completo.